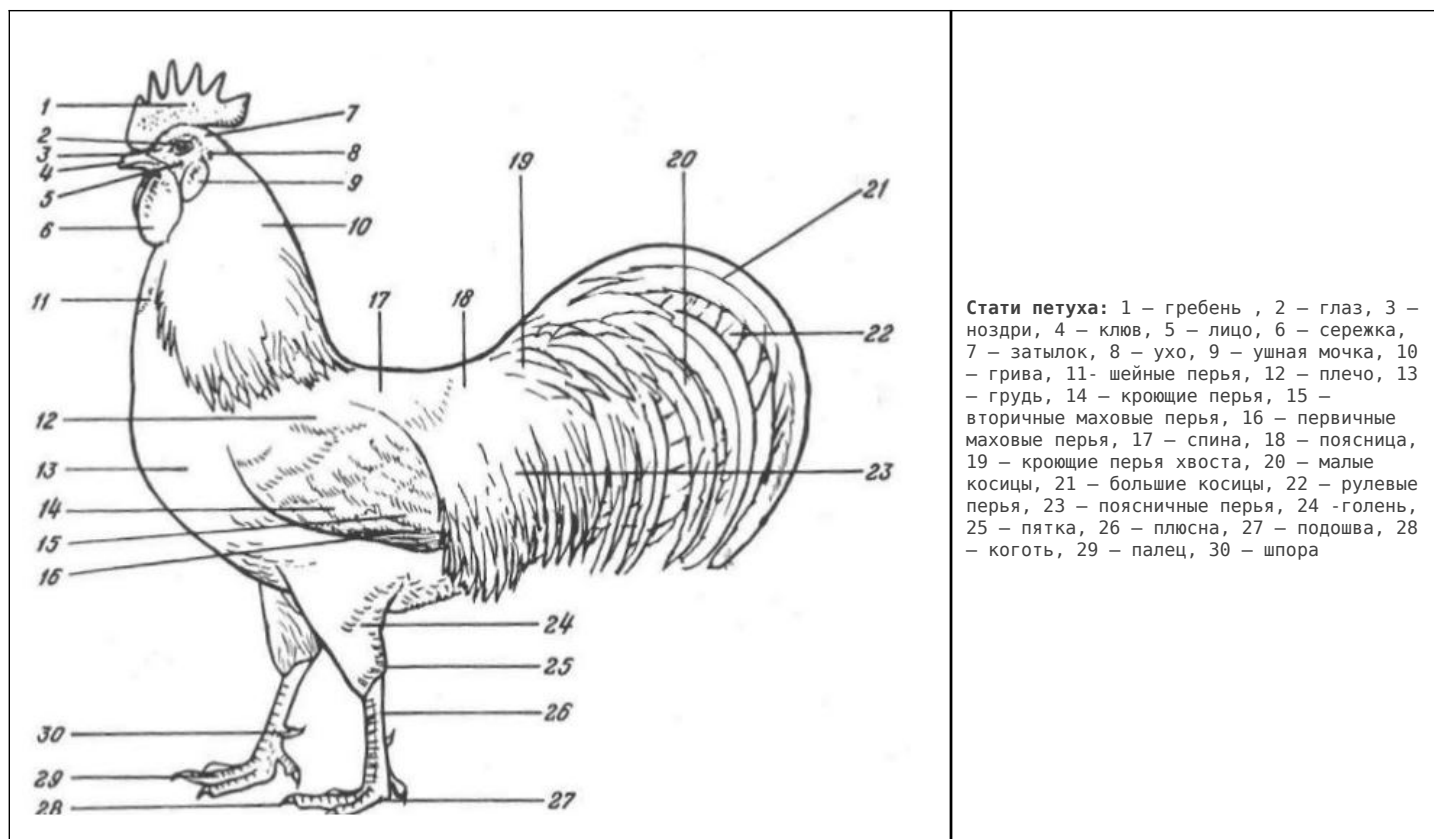


ПРИЗНАКИ, ОПРЕДЕЛЯЮЩИЕ ПОРОДЫ КУР



ПОРОДНЫЕ ГРУППЫ



Листовидная форма гребня (порода австралорп)



Роговидная форма гребня (порода юрловская голосистая)



Стручковидная форма гребня (порода брама)



Ореховидная, иногда называемая малиновидная форма гребня (порода орловская белая)

В птицеводстве существуют понятия: «порода», «породная группа», «популяция». Птица, входящая в состав породы, характеризуется общей историей развития и происхождения, сходными хозяйственно-полезными и экстерьерными признаками. Минимальная численность новых пород кур определяется поголовьем не менее 40 тыс. голов.

Породная группа в отличие от породы имеет меньшую численность, более разнородна по хозяйственно полезным и экстерьерным признакам. Минимальная численность новых породных групп определяется поголовьем не менее 12 тыс. голов.

ПОПУЛЯЦИЯ

Популяция включает в себя наследственно неоднородных особей, полученных при межпородном скрещивании. Породы различают по географическому признаку (месту создания), по направлению продуктивности, по экстерьеру. Существующие породы по направлению продуктивности подразделяют на яичные, мясные, мясояичные, декоративные, бойцовые. Кур декоративных и бойцовых пород разводят в ограниченном количестве.

ЭКСТЕРЬЕР

Под **экстерьером** понимают внешний вид или телосложение животного. Термин «экстерьер» был введен в практику в 1768 г. французским зоотехником Буржея. Экстерьер позволяет определить принадлежность птицы к той или иной породе или разновидности. Экстерьер определяется частями тела: гребень, лицо, глаза и т. д. На рис. слева представлены стати тела петуха. Стати тела определяют породную принадлежность.

ГРЕБЕНЬ

Гребень различают по форме, окраске и величине. Различия по форме: листовидный, розовидный, стручковидный, ореховидный или земляничный. Реже встречаются формы гребня роговидный, бабочковидный. Определения форм гребня:

- Листовидный имеет форму зубчатой пластинки: у петухов такой гребень прямостоячий, у кур яичных пород свисает на один бок.
- Розовидный имеет форму валика, сплюснутого сверху, заостренного в сторону затылка и покрытого множеством конических бугорков.
- Стручковидный состоит из трех небольших зубчатых пластинок, сросшихся между собой в основании.
- Ореховидный имеет неровную поверхность, напоминающий по форме очищенный от скорлупы грецкий орех.
- Бабочковидный имеет форму двух лопастей, развернутых наподобие крыльев бабочки, с мясистым бугорком у основания клюва.
- Роговидный имеет форму двух рядов стоящих гладких или зазубренных рожков.

ОКРАСКА ГРЕБНЯ

Различия по окраске. У большинства пород окраска гребня красная. С возрастом у несущихся кур гребень бледнеет, приобретая к концу продуктивного периода розовую окраску.

ВЕЛИЧИНА ГРЕБНЯ

Различия по величине. По величине у петухов гребень больше, чем у кур. Эти различия проявляются с 3–4 недельного возраста птицы. Мясные породы имеют небольшой, мясо-яичные – среднего размера и яичные породы имеют хорошо развитый большой гребень. У бойцовых пород гребень слабо выражен.



полосатая окраска оперения



ситцевая окраска оперения



коричневая окраска оперения



черная окраска оперения

ГЛАЗА

Глаза. Различают форму и окраску глаз. По форме различают круглые, продолговатые; по окраске: жемчужно-серые, красновато-коричневые, коричневые, черные. Различают посадку глаз: глубокую, нормальную и выпуклую. Окраска глаз и посадка их – породный признак.

КЛЮВ

Клюв. Различают форму и окраску клюва. Сравнительное различие формы клюва: яичные породы имеют длинный, мясоичные и мясные породы – средний и бойцовые острый средний и короткий клюв. По окраске различают роговый, черный, желтый, темно-роговый с желтым концом, желтый с полосатостью клюв.

ЛИЦО

Лицо. Различают форму, окраску и структуру кожи лица. По форме различают длинное и короткое; по окраске: красное и белое; по структуре кожи: гладкое и шероховатое лицо. Встречают лицо, поросшее щетинками и без них.

СЕРЕЖКИ

Сережки. Различают размер сережек. Породы яичные имеют длинные, мясоичные – средние, мясные – небольшие и бойцовые имеют слаборазвитые по размеру сережки.

УШНЫЕ МОЧКИ

Ушные мочки. Различают по степени развитости, окраске. Яичные породы имеют развитые длинные, мясоичные – средне развитые, мясные – небольшие и бойцовые – слаборазвитые ушные мочки. По окраске различают белые, бело-розовые, красные мочки.

ГРУДЬ

Грудь. Степень развитости груди определяют на ощупь или угломером. Различают узкую, среднюю и широкую грудь. Грудь хорошо развита у мясных пород.

ШЕЯ

Шея. Различают длину шеи: длинная, короткая, средняя. У мясных пород шея короткая, мясоичных – средняя, бойцовых – длинная.

СПИНА

Спина. Различают длину спины: длинная, средняя, короткая.

КРЫЛЬЯ

Крылья. Различают по длине: длинные и короткие; по степени прилегания к туловищу: плотно прилегающие и свислые.

ХВОСТ

Хвост. Различают угол наклона хвоста по отношению к туловищу, длину хвоста.

НОГИ

Ноги. Различают:

- длину ног ,
- окраску плюсны и пальцев ног ,
- оперенность плюсны и пальцев ног и степень

развития шпор на ногах.

Длинные ноги бывают у бойцовых пород, менее длинные у яичных, средней длины у мясояичных и мясных пород. Различают окраску плюсны и пальцев ног: бело-розовую, желтую, черную, аспидно-серую, зеленую. Плюсна и пальцы большинства пород не оперены. Такие породы называют голоногими. Породы с оперенными плюсной и пальцами называют лохмоногими. Шпоры находятся на внутренней стороне плюсны. По размеру шпор можно судить о возрасте птицы. В годовалом возрасте петухи большинства пород имеют шпоры длиной 1,5–2,0 см. У бойцовых пород шпоры более развиты. Породы различаются по числу пальцев на ногах. Большинство пород имеет четыре пальца, ряд пород имеет пять пальцев на ногах. Наличие пяти пальцев у кур – результат раздвоения короткого внутреннего пальца (породы фавероль, гудан и др.). Ряд пород, в добавление к основным выше перечисленным статьям тела, имеют на голове хохол и баки (в основном это декоративные породы).

ОКРАСКА ОПЕРЕНИЯ

По окраске оперения различают:

- белую,
- колумбийскую (окраска, характеризующаяся наличием черных с зеленоватым отливом перьев гривы, крыльев, хвоста на общем белом или коричневом фоне оперения);
- куропатчатую (у петухов окраска характеризуется сочетанием темно-золотистого шейного оперения, имеющего продольные черные полосы, с зеленоватым блестящим оперением груди, живота, бедер и хвоста и красно-бурыми покровными перьями крыльев; окраска оперения кур характеризуется сочетанием темно-золотистого шейного оперения, имеющего продольные черные полосы, с серо-коричневыми покровными перьями спины и крыльев, черно-

- коричневыми рулевыми и маховыми перьями и красно-бурым оперением груди) ;
- полосатую (чередующиеся одинаковые по ширине черные и светло-голубые полосы) ;
 - кукушечную (черно-голубая окраска оперения кур, характеризующаяся чередованием на перьях широких черных и узких светло-серо-голубых полос) ;
 - коричневую ;
 - черную ,
 - ситцевую (большая часть перьев имеет белый кончик, величина его изменчива) .

При ослаблении черной пигментации получается аспидно-синеватая (сизая) окраска перьев, которую называют голубой окраской. Голубые перья имеют черные или темно-серые края. Эта окраска характерна для андалузских голубых кур.

СТРУКТУРА ПЕРА

По структуре пера, наряду с обычным оперением, различают курчавость оперения – состояние оперения у кур, характеризующееся искривлением стволы перьев в направлении к голове птицы, перекручиванием бородок пера и общей взлохмаченностью. Шелковистость оперения. У шелковых кур на большей части перьев недоразвит аппарат сцепления бородок, нормально обеспечивающий образование плотной пластинки контурных перьев. Стержень пера более тонкий и гибкий, в результате тело птицы покрыто вместо настоящих контурных перьев нежными волосовидными бородками, иногда раздвоенными на конце. У шелковых кур остается нормальная структура части рулевых и маховых перьев.

ЗАВИСИМОСТИ СТАТЕЙ

Наблюдают следующие зависимости статей тела: у кур с желтыми ногами и окраска кожи желтая, с белыми ногами имеют белую кожу. Цвет ног и клюва, за немногим исключением, тот же, что и кожи, покрывающей тело. Только обычно окраска ног и клюва более интенсивная. Ноги и клюв являются одним из общепринятых элементов экстерьера, входящих в стандарт породы. Окраска глаз и клюва чаще соответствует окраске ног: - желтый клюв – желтым ногам, белый – белым, темные ноги -- клюв черно- или темно-

роговый. Цвет когтей совпадает с цветом клюва. Куры и петухи одной породы имеют одинаковую окраску клюва, ног, глаз. Породные различия по окраске скорлупы яиц: белые, кремовые, коричневые, сиреневые, голубые (у пород араукана и Амераукана) . Различия по форме и размеру яиц: удлинённые, круглые, крупные, мелкие.

СТАНДАРТЫ ПОРОД

Для контроля породности в разных странах разработаны стандарты на породы. В определение стандарта входит детальное описание идеально сложенной птицы той или иной породы или разновидности. Это эталон или руководство, которому надо следовать при чистопородном разведении. Стандарт породы не является чем-то навсегда установившимся, не претерпевающим изменения. Он может быть различен в разных странах, климатических зонах или возникших новых требований к породе. Первый стандарт появился в Англии в 1856 г. В 1873 г. появился стандарт на породы в Америке (Американский стандарт совершенств).

В очерке «Развитие птицеводства до и после революции» В. В. Фердинандов отмечает, что наряду с существовавшими французскими, американскими, английскими и другими стандартами пород создавали постепенно и русские стандарты для пород кур и гусей, в России в 1911 г. разработаны стандарты для старых русских пород: павловская, орловская, русская хохлатая.

Первые попытки разработать советские стандарты отечественных пород принадлежат Загорскому научно-исследовательскому институту птицеводства (Петров С. Г., Зеленская К. В., Шаповалов Я. Я. , 1939 г.). В настоящее время в институте приступили к разработке стандартов на отечественные породы кур, созданные в 1940–1950 гг. Стандарты разрабатываются в соответствии с параметрами, принятыми в мировой практике.

Основными критериями стандарта являются описание внешних фенотипических признаков пород (описание статей тела), история происхождения, живая масса птицы, генетическая характеристика признаков (окраска скорлупы яиц, кожи тела, ног, окраска оперения кур, форма гребня), а также жизнеспособность, которая определяется сохранностью молодняка или взрослой птицы за определенный промежуток времени и выражается в процентах. Так, если из 100 голов птицы пало 7 голов (7 % от общего поголовья), то сохранность составляет 93%.

Несмотря на многообразие, все породы и кроссы можно разделить на следующие основные группы по типу продуктивности:

мясные

яичные

мясояичные (общепользовательные)

бойцовые

декоративные

К главным признакам, положенным в основу классификации пород, относят направление их использования человеком, живую массу, яйценоскость, окраску оперения, форму гребня, размер и окраску яиц, сохранность молодняка и взрослой птицы и т. д.

В соответствии с данной классификацией все породы кур можно сгруппировать следующим образом:

мясные куры – брама, корниш, кохинхин, лангшан, фавероль и др.

яичные куры – леггорн, русская белая и др.

мясояичные куры – австралорп, амрокс, виандот, голошейная, калифорнийская серая, кучинская юбилейная, ленинградская белая, московская белая, московская, нью-гемпшир, панциревская белая и чёрная, полтавская глинистая, род-айленд, суссекс и др.

бойцовые куры – азиль, английская бойцовая, индийская чёрная, куланги, малайская, московская бойцовая и др.

декоративные куры – бентамка, виандот карликовый, голландская белохохлая, кохинхин карликовый, курчавая, падуан, шёлковая и др.

У кур яичных пород наиболее распространён листовидный гребень, который за 2–3-м зубцом спадает набок. Куры яичных пород весят 1,8–2,2 кг, петухи – 2,7–3,0 кг; мясояичных пород соответственно 2,5–3,0 и 3,5–4,0 кг; мясных – 3,0–3,5 и 3,5–4,5 кг. Цыплята при рождении весят 30–35 г.

Цыплята мясояичных пород в 70–80-суточном возрасте обычно весят на 20–30 % больше, чем цыплята яичных пород. Бройлеры к 60–65 сут. достигают 1,5–1,6 кг. Белое мясо бройлеров является диетическим продуктом, в нём свыше 20 % полноценных белков и лишь 5–7 % жира.

Яйценоскость кур яичных пород 200–220 яиц в год, в лучших племенных хозяйствах – 220–250, рекордная – 365. Наиболее высокая яйценоскость у межпородной и межлинейной гибридной птицы, селекционированной по яйценоскости и качеству яиц. Первые снесённые яйца весят 40–50 г, к годовалому возрасту – 55–65 г. Яйца кур мясояичных пород мельче, чем яичных.

<http://porodakur.ru/porody-kur/bojtsovye-porody> – небольшое описание породной группы

БОЙЦОВЫЕ ПОРОДЫ КУР

Как известно, бойцовые породы кур являются наиболее древними породами среди все существующих. Но за множество лет, человечеством было усовершенствовано и увеличено их количество. Сейчас существует очень много пород, от небольших карликов в 500 грамм до крупных птиц, весом в несколько кило.

ВНЕШНОСТЬ БОЙЦОВСКИХ ПТИЦ И ИХ

ОСОБЕННОСТИ



Дакан, бойцовый петух



Ноги бойцовой птицы

Так как классические представители бойцовских пород предназначены для активной деятельности, внешне они уж никак не могут быть хрупкими и безобидными. Внешне они выглядят крепко и мощно:

- **грудь** мускулистая,
- **ноги** достаточно хрупкие средней длины,
- такая же длинная **шея**,
- отсутствие густого **оперения**,
- приличный твердый **клюв**, способный поразить

противника

- **мощная голова.**

Кроме того, практически все обладают агрессивным характером, который позволяет бороться за свою жизнь и атаковать противника.

УСЛОВИЯ СОДЕРЖАНИЯ ПТИЦ

Для того чтобы бойцовские петухи не ощущали дискомфорта, пребывая в закрытом помещении, необходимо обеспечить правильные условия для их проживания. Прежде всего, это тепло. Как уже говорилось выше, их тело не имеет большого перьевого покрытия. Поэтому оно удерживает тепло достаточно плохо. Таким образом, им необходимо гарантировать постоянное пребывание в теплом помещении. Также важно помнить о том, что, так как они являются серьезными бойцовскими птицами, им необходимо обеспечивать хороший корм с белками как растительного, так и животного происхождения.

ИЗВЕСТНЫЕ ТИПЫ БОЙЦОВСКИХ КУР

Традиционно бойцовые куры делятся на четыре типа по стилю своих боевых действий:

- Первый из них – прямой, или же верховой, заключается в прямом нападении петуха на противника. Подобные птицы безо всяких уверток клюют недруга в грудь и голову.
- Второй называют кружастым. Нападая в этом стиле, петух бегаёт кругами, постепенно заклеывая противника.
- Третий из боевых стилей основывается на перехвате противников по прямой. Он называется посылистым. Петух просто бьёт противника в затылок, не изматывая противника.
- И последний вариант вороватый стиль боя. Бойцы, работающие в таком стиле наиболее

ценны. Они способны защищать свою жизнь, прячась от нападений. Такие бойцы убирают голову, уходят в ноги, а когда улучают момент сами атакуют.

Каждый из типов боя при правильной тренировке развивается. Поэтому, занимаясь птицей, можно из любого простого бойца вырастить настоящего победителя.

ПРЕИМУЩЕСТВА И НЕДОСТАТКИ ОСНОВНЫХ ПОРОД БОЙЦОВ

Одной из популярнейших пород является индийский Азиль. Ранее сами индианцы так называли все типы бойцовских птиц. Сейчас же порода Азиль представлена нам как два вида птиц: маленькая Реза (вес которой не превышает трех кг) и Южноиндийский тип. Довольно оригинальны бойцовые петухи породы Араукана. Их особенность – голубые и даже зеленоватые яйца. Они удивительно спокойны как для представителей бойцовских пород. В то же время, такие птицы способны быть крепкими и выносливыми. Еще одной достаточно древней породой являются Малайские петухи. Нет доказательств, но существует много версий того, что данная порода происходит от давно вымершей породы гигантских кур, существовавшей более 3 тысяч лет тому.

Как видите, при желании можно выбрать представителя любой породы, каждый из которых отличается как по внешности, так и по характеру от других своих сородичей.

ДЕКОРАТИВНЫЕ ПОРОДЫ КУР



Порода курчавая, петух



Порода голландская белохохлая, петух



Курица породы феникс

СОЗДАНИЕ ДЕКОРАТИВНЫХ ПОРОД КУР

Эстетическая потребность людей привела к созданию декоративных пород кур. История создания декоративных пород уходит в далекое прошлое. Родина многих пород – Япония, Китай. Отличительные особенности декоративных пород – красота и оригинальность внешних форм. Длиннохвостые породы с длиной хвоста у петухов музейных экземпляров до 5 м. и более. Красивые длинные перья хвоста с давних пор используют для изготовления украшений и головных уборов.

ДЛИННОХВОСТЫЕ ПОРОДЫ

Длиннохвостых петухов держат высоко на шесте или в клетках, оберегая хвост от ломки. На конце шеста для петухов устанавливается кормушка и поилка. Три раза в день петухов спускают на землю, предварительно закрутив длинные хвостовые перья. Интересная биологическая особенность – перья хвоста линяют один раз в три года.

У кур длиннохвостых пород длина хвоста обычна. Созданы породы ползающих кур, размеры ног их так малы, что они кажутся ползающими, откуда и получили название. Породы с курчавой структурой пера, а также порода с белым хохлом на голове привлекают своей необычностью. Некоторые декоративные породы (феникс, шелковые) в прошлом имели культовое значение, их держали в храмах. Эстетическая потребность людей привела к созданию

В 1878 г. длиннохвостые породы Иокогама, Феникс были вывезены из Японии в Германию,

Англию и Францию. В 1886 г. Московское общество приобрело во Франции фениксов, но попытки развести их не были удачны.

ДЕКОРАТИВНЫЕ ПОРОДЫ В РОССИИ

В России была создана и разводилась на протяжении длительного периода (300 лет) декоративная порода Павловских кур. До недавнего времени считали эту породу вымершей, но в 1990 г. небольшое поголовье потомков Павловских найдено на уральской земле.

МЯСНЫЕ ПОРОДЫ КУР



Порода гудан, курица



Порода гудан, петух

По этапам развития птицеводства периоды 234–149 гг. до н. э. отнесены к первым описаниям приемов откорма птицы; 116-27 гг. до н. э. – существование крупных хозяйств птицы, обеспечивающих городское население мясом; начало тысячелетия – описание приемов кастрации петухов для улучшения их мясных качеств, описание экстерьера кур.

РАЗВИТИЕ МЯСНОГО ПТИЦЕВОДСТВА

По мере роста городского населения увеличивался рыночный спрос на птичье мясо, что стимулировало развитие мясного птицеводства.

Азиатские породы кохинхин, брама, лангшан были признаны классическими мясными породами. Родина их – Китай, Индия. В середине XIX столетия азиатские породы в большом количестве были вывезены из Китая, Индии в Европу, Америку.

Мясные породы послужили базой для создания новых пород: плимутрок, джерсейский гигант, лангшан немецкого и английского типов и многие другие. Из мясных пород повсеместное распространение получила порода корниш. До 1940-х годов эту породу разводили в частных хозяйствах, впоследствии на базе двух пород корниш и плимутрок получили цыплят с высокой скоростью роста, мясными качествами и небольшими затратами корма.

Исходные породы корниш и плимутрок получили всемирное признание и являются основой промышленного производства мясного птицеводства. Мясные цыплята – бройлеры при кратковременном откорме за 7-8 недель жизни достигают живой массы 1,8-2,0 кг при затрате корма на 1 кг прироста 2,0 -3,0 кг.

МЯСОЯИЧНЫЕ КУРЫ



ПОЯВЛЕНИЕ МЯСОЯИЧНЫХ ПОРОД

Мясояичные породы кур начали выводить в США со второй половины XIX столетия.

Породы плимутрок, доминикская, род-айленд, виандот, нью-гемпшир, шантеклер и ряд других в большинстве своем выведены путем скрещивания яичных и мясных пород и сочетают в себе хорошую яйценоскость и живую массу.

КУРЫ МЯСОЯИЧНЫХ ПОРОД В РОССИИ

В России создание отечественных мясояичных пород относят к 50–60 годам XX столетия, к тому периоду, когда птицеводческая отрасль не была поставлена на промышленную основу. Было создано около 20 пород и породных групп. С развитием птицеводческой отрасли постепенно произошло вытеснение мясояичных пород как нерентабельных в промышленном производстве. В настоящее время эти породы используют в неспециализированных хозяйствах, а также в приусадебных хозяйствах.

Яйценоскость кур: 150–200 яиц;

Живая масса: 0,9–1,0 кг в возрасте 8–9 недель.

Преимущественные особенности разведения мясояичных пород в приусадебном хозяйстве:

- неприхотливость к условиям содержания,
- кормление;
- выносливость,
- сохранность поголовья,
- высокие вкусовые качества мяса и яйца.

Большим спросом пользуются отечественные породы: кучинская юбилейная, адлерская серебристая, полтавская глинистая, московская и др.



ПОРОДЫ КУР НЕСУШЕК

(ЯИЧНОЕ НАПРАВЛЕНИЕ)

РАЗВИТИЕ ЯИЧНОГО ПТИЦЕВОДСТВА

Экономическим стимулом развития яичного птицеводства была возрастающая потребность городского населения в продуктах питания. Интенсивный породообразовательный процесс в яичном птицеводстве возник в XVIII-XI X вв.

В 1854 г. для индивидуального учета яйценоскости было сконструировано контрольное гнездо. Современное промышленное птицеводство яичного направления основывается на классической породе, созданной в XVII I в., - белый леггорн. На базе этой породы созданы яичные кроссы с высокой яйценоскостью. Передовые птицефабрики получают 260-270 шт. яиц на несушку. В промышленном яичном птицеводстве различают кроссы кур, несущие яйца с белой и в разной степени интенсивности коричневой окраской скорлупы. Для получения последних белых леггорнов скрещивают с породами нью-гемпшир, род-айленд. Предпочтение кроссам с окрашенной скорлупой яиц отдают в Англии, Франции, Италии, США, Японии, Скандинавских странах. При сравнительной характеристике отмечены преимущества коричневых кроссов по сохранности, устойчивости к производственным стрессам, высокой продуктивности, возможности сортировки по полу, спокойному нраву птицы, повышенному потребительскому спросу.

ПОРОДЫ КУРИЦ НЕСУШЕК

Куры яичных пород в свое время были выведены именно для получения яиц. Таким образом, разработчиками делался упор именно на это. Мясные качества кур при этом практически игнорируются. Поэтому основной продукт, который предоставляют человечеству яйценоские куры – это яйца.



ОТЛИЧИЕ ЯИЧНЫХ КУР ОТ ДРУГИХ ПОРОД

Все яичные породы кур имеют целый ряд общих характеристик. Прежде всего, это достаточно невысокая масса (не более 2,5 кг). Соответственно, их костяк достаточно легкий. Они достаточно быстро развиваются. Полное физическое развитие наступает уже через 140 дней после появления на свет. Несутся они начинают даже раньше, примерно, спустя 125 дней. Как правило, их яйца белые. Сами же куры могут быть разных расцветок, от буро-полосатой, до пестрой. В основном, это зависит от того, какой данные куры несушки породы. Традиционно, от единственной курицы можно получить до 300 яиц, поскольку их яйценоскость очень высока. Таким образом, можно выделить несколько основных деталей, выделяющих породы куриц несушек среди всех птиц:

- быстрое развитие;
- большое количество откладываемых яиц;
- яйценоскость как основной приоритет и т.д.

ОСОБЕННОСТИ ВНЕШНЕГО ВИДА КУР-НЕСУШЕК

Помимо перечисленных выше характеристик, курицы яичной породы отличаются еще и внешним видом. Все имеющиеся породы объединяют некое сходство. Плотное их оперение хорошо развито, прилегает к телу особи. При этом крылья достигают большого размера, равно так же, как и хвост. Он достаточно часто удлинен. Голова увенчивается стойким прямым гребнем. На нем насчитывается семь зубцов. Мочки кур хорошо развиты.

МНОГООБРАЗИЕ ЯЙЦЕНОСНЫХ КУР

Одной из наиболее популярной и давно выведенной пород является Леггорн. Она представляет собою качественно скрещенные известные миру породы. Итальянские, испанские, белая минорка и бойцовые куры – взяв от этих пород лучшее, американские селекционеры сумели создать породу несушек, которые до сих пор восхищают весь мир.

Изобраун также достаточно хорошо представляет породы кур яичного направления. Выведенные французами куры несут коричневатые яйца, количество которых доходит до 320 штук ежегодно.

Конкурировать с вышеуказанными вариантами на современном рынке сельского хозяйства могут следующие яйценосные породы:

- Ломан - Браун;
- Тетра СЛ;
- Русская белая;
- Хаин - Лайн;
- Украинская ушанка и другие.

Разведение именно кур, предназначенных для обогащения людей яйцами положительно влияет на сельское хозяйство. Все современные породы кур способны уже в первый год своей жизни нести более 150-ти яиц. Такая крупномасштабная селекция началась примерно с 20-х годов прошлого столетия. Сейчас для того, чтобы добиться максимально хороших результатов, необходимо поддерживать в месте содержания кур хорошее освещение. При этом оно может быть даже искусственным, главное, чтобы его поддерживали как минимум 14 часов в день. Таким образом, владелец кур может рассчитывать на то, что куры будут нестись ежедневно. Исключением является период линьки, когда они физически не способны производить продукцию.

Традиционно поголовье несущихся кур обновляется ежегодно. Каждую осень владельцы проверяют своих несушек, оставляя только купленный летом молодой подбор и качественных несушек предыдущего года.